

MĚSTSKÝ ÚŘAD VLAŠIM

Jana Masaryka 302, 258 01 Vlašim

ODBOR DOPRAVY A SILNIČNÍHO HOSPODÁŘSTVÍ

Obecní úřad Vracovice	Číslo doporuč. zásilky:
Došlo dne: 36.2020	Zpracovatel: Bečková
Čj. 28/2020	Ukládací znak: 246 S/B

Číslo spisu: 2020/079
Ze dne: 24.05.2020
Naše značka: ODSH 20251/20-MaE
Spisová zn. ODSH/3287/2020-MaE
Oprávněná
úřední osoba: Eva Matějková
Tel.: +420313039331
E-mail: eva.matejkova@mesto-vlasim.cz
Datum: 26.05.2020

3K ZNAČKY s.r.o.
Jiráskova 1519
251 01 Říčany

VEŘEJNÁ VYHLÁŠKA

Opatření obecné povahy stanovení přechodné úpravy provozu na pozemních komunikacích

Městský úřad Vlašim, odbor dopravy a silničního hospodářství, J. Masaryka 302, 258 14 Vlašim jako správní orgán příslušný dle ustanovení § 124 odst. 6 zákona č. 361/2000 Sb., o provozu na pozemních komunikacích a o změnách některých zákonů, ve znění pozdějších předpisů (dále jen „zákon o silničním provozu“), pro stanovení přechodné úpravy provozu na pozemních komunikacích, na základě žádosti ze 24.01.2020 **ve věci údržbových prací a odstraňování havárií na silnicích II. a III. třídy v obvodu působnosti ORP Vlašim** a ve smyslu ustanovení 171 zákona č. 500/2004 Sb., správní řád, ve znění pozdějších předpisů (dále jen „správní řád“) a s odkazem na ustanovení § 77 odst. 5 zákona o silničním provozu místní úpravu provozu na pozemních komunikacích

stanovuje

podle ustanovení § 77 odst. 1 písm. c) zákona o provozu

přechodnou úpravu provozu a užití zařízení pro provozní informace na silnicích II. a III. třídy v obvodu územní působnosti ORP Vlašim, místních komunikací a veřejně přístupných účelových komunikací

v termínu **od 01.06.2020 do 31.03.2021** dle Zásad pro přechodné dopravní značení (TP 66) – v intravilánu obcí schéma B/1, B/2, B/3, B/6, B/7, B/8, B/14.2, B/14.3, B/24, B/25.1, B/25.2 a B/25/3 a mimo obec C/1, C/2, C/4, C/5, C/6, C/10c, C/11, C/12,, C/13 a C/14.

Velikost dopravního značení: základní rozměrová řada.

Důvod stanovení přechodné úpravy provozu: každodenní provádění údržbových prací a odstraňování havárií na silnicích II. a III. třídy v obvodu působnosti ORP Vlašim, které nevyžadují úplné omezení silničního provozu.

Digitálně podepsal Eva Matějková
Datum: 26.05.2020 12:22:21 +02:00

Další podmínky:

1. Přechnodné dopravní značení bude instalováno Zásad pro přechnodné dopravní značení (TP 66).
2. Osazení svislého přechnodného dopravního značení bude provedeno dle výše uvedeného a to v souladu s příslušnými ustanoveními zákona o silničním provozu a dle Vyhlášky č. 294/2015 Sb., kterou se provádějí pravidla provozu na pozemních komunikacích.
3. Městský úřad Vlašim, odbor dopravy a silničního hospodářství si vyhrazuje právo toto stanovení změnit či doplnit, pokud si to bude vyžadovat změna situace v silničním provozu nebo veřejný zájem.

Odůvodnění:

Dne 24.05.2020 obdržel Městský úřad Vlašim, odbor dopravy a silničního hospodářství, J. Masaryka 302, 258 14 Vlašim, žádost společnosti 3K ZNAČKY s.r.o., IČ: 250 56 271, Jiráskova 1519, 251 01 Říčany o stanovení přechnodné úpravy provozu z důvodu provádění údržbových prací a odstraňování havárií na silnicích II. a III. třídy v obvodu ORP Vlašim, které nevyžadují úplné omezení silničního provozu v termínu od 01.06.2020 do 31.03.2021. Žádost byla podána na základě smlouvy na realizaci lineárního směrovacího systému na silnice II. a III. tříd na území Středočeského kraje pod č.: S-3726/00066001/2019 ze dne 19.12.2019 pro Krajskou správu a údržbu silnic SK.

K žádosti bylo doloženo projednání s Policií ČR KŘ DI Benešov, K Pazderně 906, 256 01 Benešov ze dne 19.05.2020 pod č.j.: KRPS-100064-1/ČJ-2020-010106.

Stanovení přechnodné úpravy provozu na pozemní komunikaci ve věci umístění přechnodného dopravního značení – světelné signály, příkazové a zákazové dopravní značky, dopravní značky upravující přednost a dodatkové tabulky k nim nebo jiné dopravní značky ukládající účastníku silničního provozu povinnosti odchylné od obecné úpravy provozu na pozemních komunikacích – vydává se opatřením obecné povahy. Taková přechnodná úprava provozu na pozemních komunikacích nevyzývá dotčené osoby k podávání připomínek nebo námitek (ustanovení § 77 odst. 5 zákona o silničním provozu).

Poučení:

V souladu ustanovením § 173 odst. 2 správního řádu, nelze proti opatření obecné povahy podat opravný prostředek.

Opatření obecné povahy nabývá účinnosti 5-tým dnem po dni vyvěšení veřejné vyhlášky.

Eva Matějková
oprávněná úřední osoba

Opatření obecné povahy musí být vyvěšeno na úřední desce po dobu 15-ti dnů
a také zveřejněno způsobem umožňujícím dálkový přístup.

Vyvěšeno dne: 3.6.2020 Sejmuto dne: _____

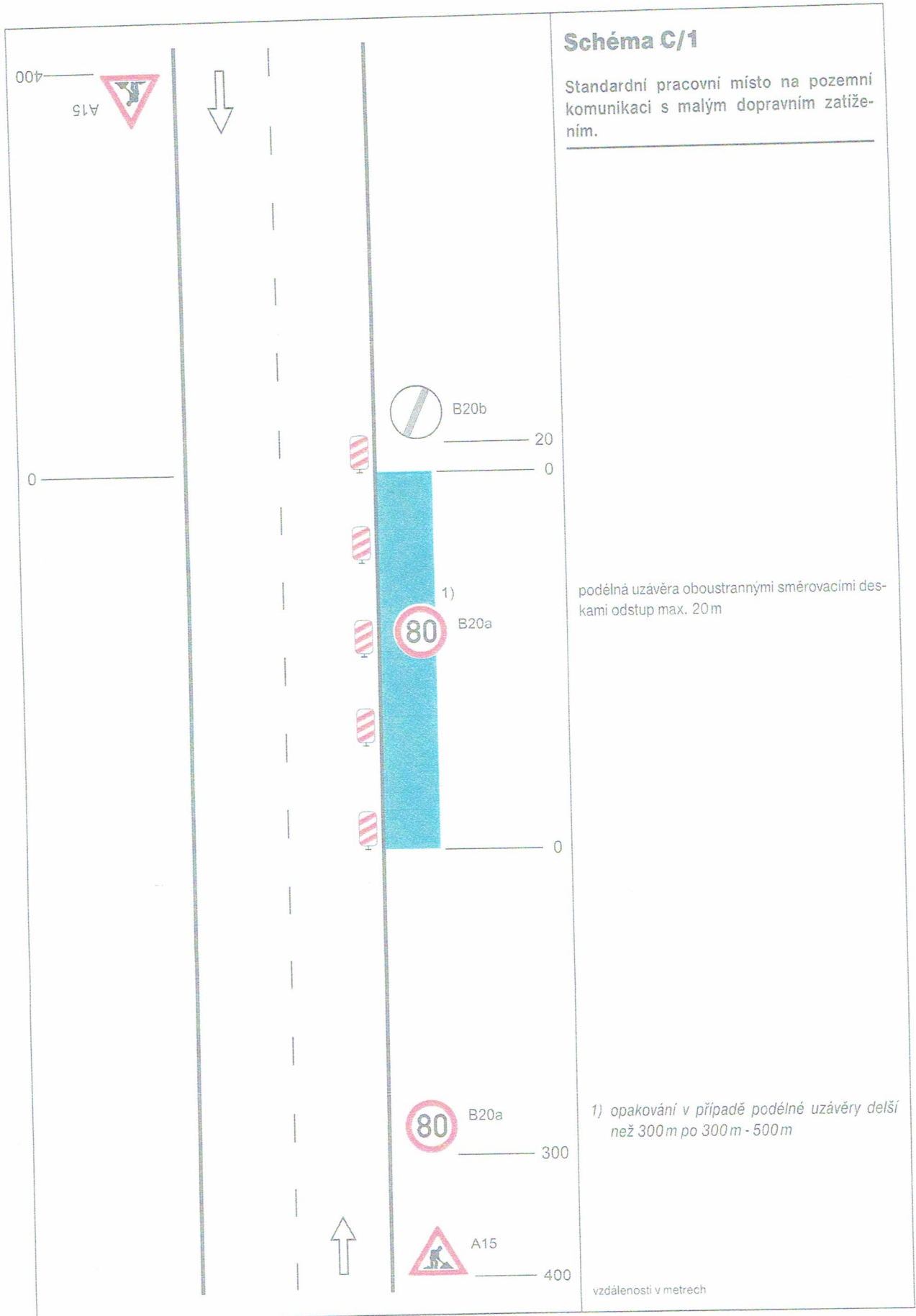
Razítko a podpis orgánu, který potvrzuje vyvěšení a sejmutí.

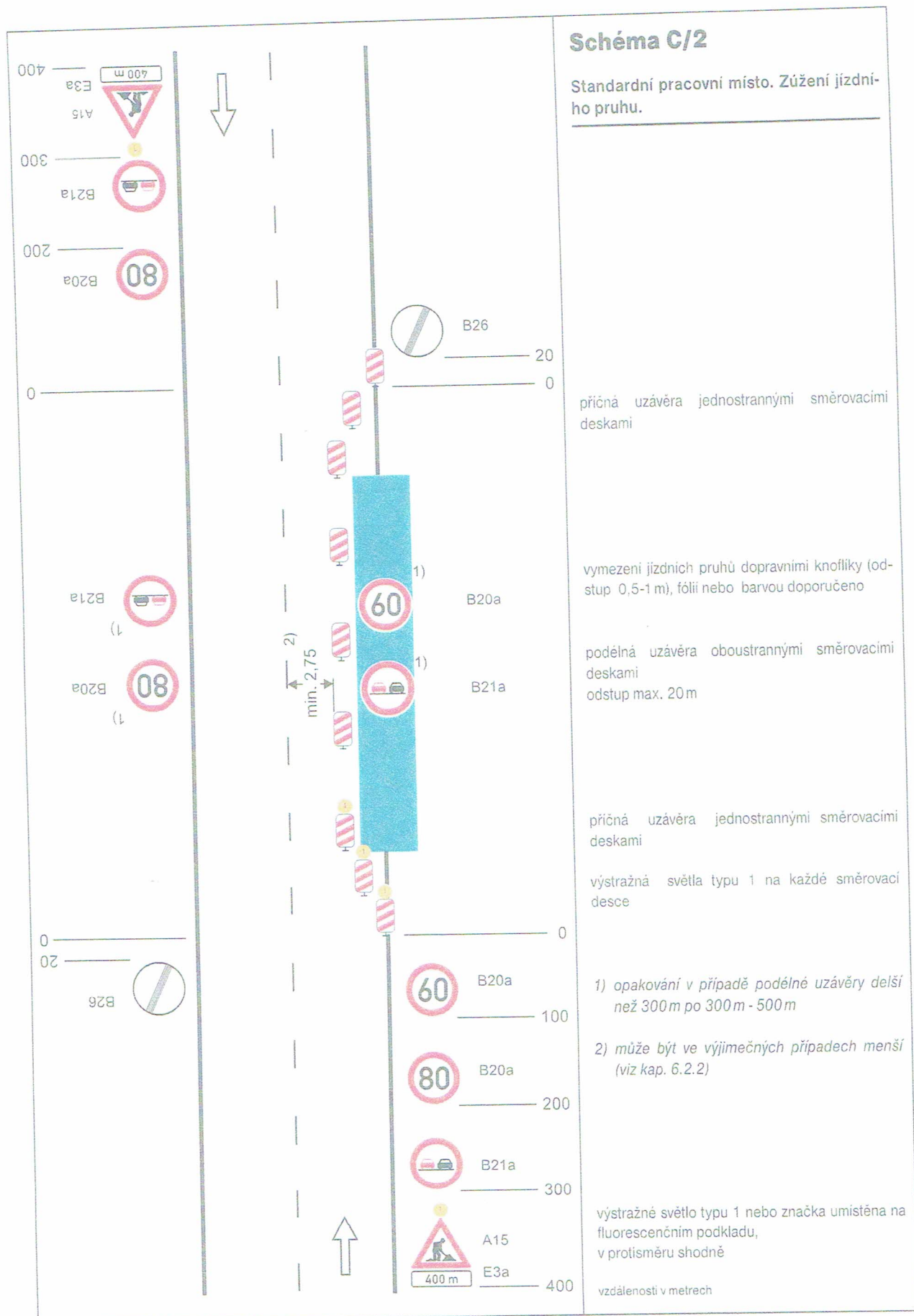
Benešová

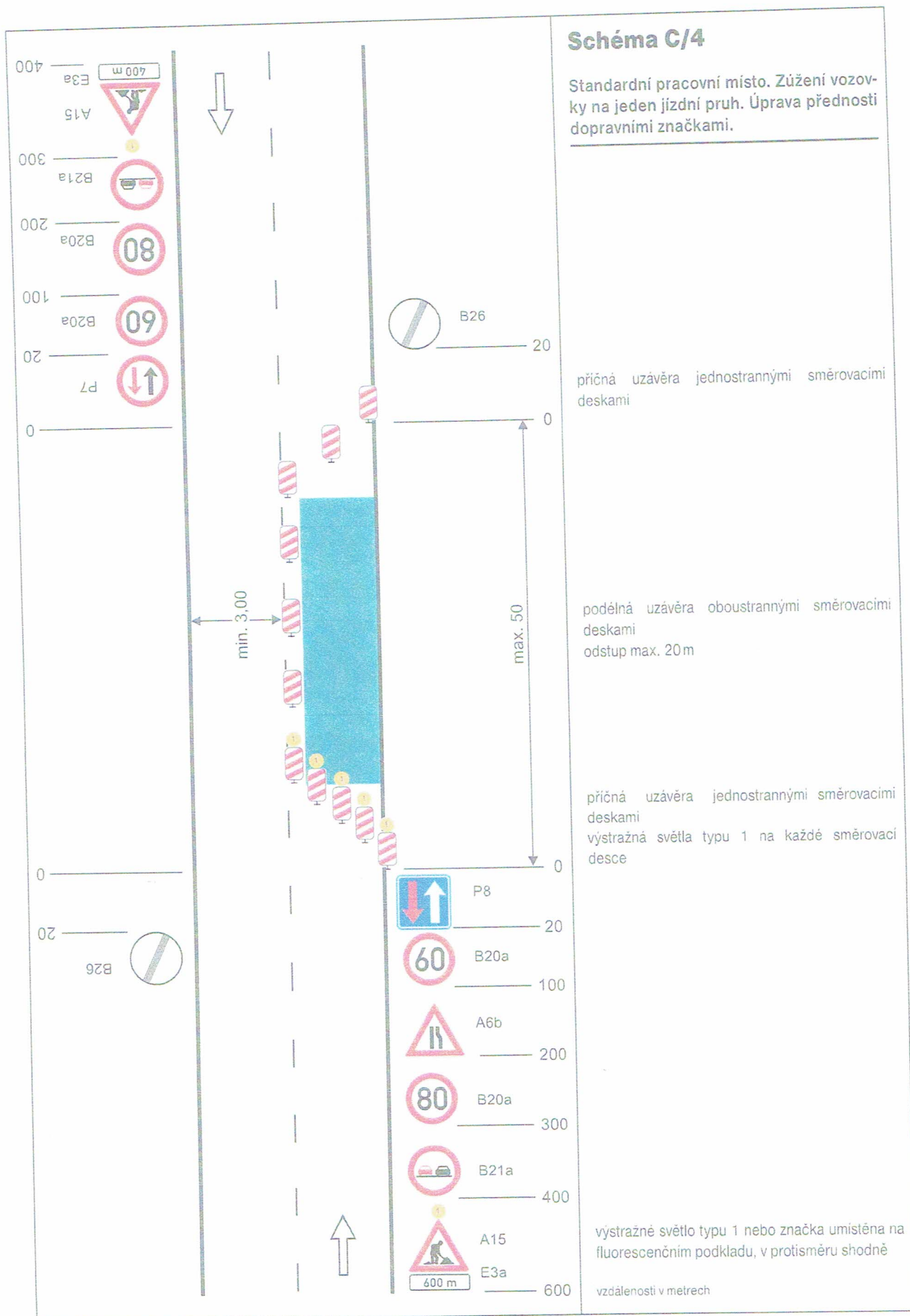
Obec je povinná v souladu s ustanovením § 25 odst. 3 správního řádu písemnost bezodkladně vyvěsit na své úřední desce na dobu nejméně 15 dnů. Současně žádáme zaslat potvrzení o vyvěšení na úřední desce příslušné obce.

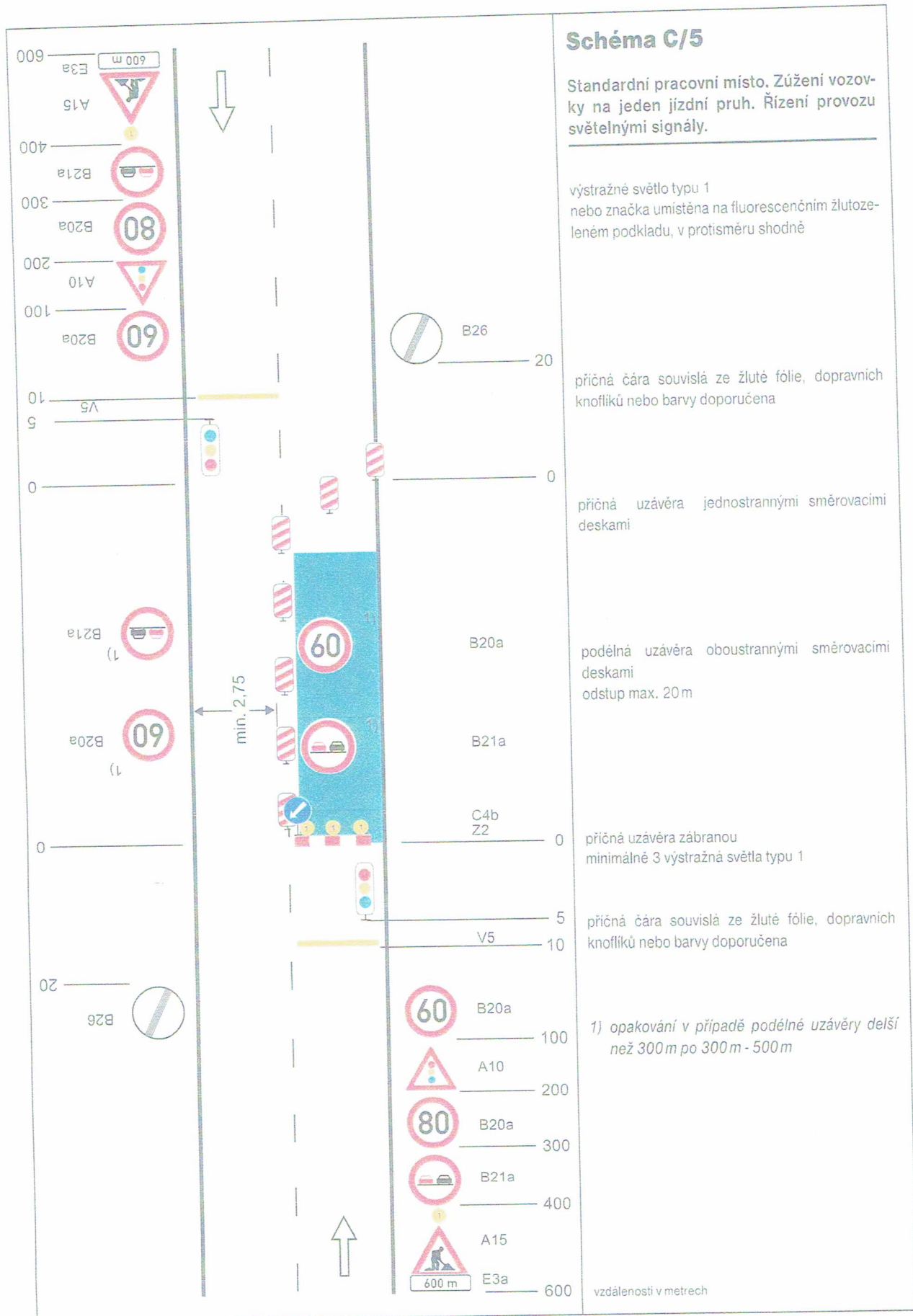
Obdrží:

Obec Bernartice, 257 65 Čechtice
Obec Bílkovice, 257 26 Divišov
Obec Blažejovice, 257 68 Dolní Kralovice
Obec Borovnice, 257 65 Čechtice
Obec Ctiboř, 258 01 Vlašim
Městys Čechtice, Nám. Dr. Tyrše 56, 257 65 Čechtice
Obec Děkanovice, 257 68 Dolní Kralovice
Obec Dolní Kralovice, nám. L. Svobody, 257 68 Dolní Kralovice
Obec Dunice, 257 68 Dolní Kralovice
Obec Hradiště, 258 01 Vlašim
Obec Hulice, 257 63 Trhový Štěpánov
Obec Chlum, 257 63 Trhový Štěpánov
Obec Chmelná, 257 65 Čechtice
Obec Javorník, 257 68 Trhový Štěpánov
Obec Kamberk, 257 06 Louňovice pod Bláníkem
Obec Keblov, 257 65 Čechtice
Obec Kladruby, 258 01 Vlašim
Obec Kondrac, 258 01 Vlašim
Obec Křivsoudov, 257 66 Křivsoudov
Obec Kuňovice 257 65 Čechtice
Obec Libež, 257 26 Divišov
Obec Locket, 257 65 Čechtice
Městys Louňovice pod Bláníkem, J. Žižky 16, 257 06 Louňovice pod Bláníkem
Obec Miřetice, 257 65 Čechtice
Obec Mnichovice, 257 65 Čechtice
Městys Načeradec, 257 08 Načeradec
Obec Ostrov, 257 06 Louňovice pod Bláníkem
Obec Pavlovice, 258 01 Vlašim
Obec Pravonín, 257 09 Pravonín
Obec Psáře, 258 01 Vlašim
Obec Radošovice, 257 26 Divišov
Obec Rataje, 258 01 Vlašim
Obec Řimovice, 258 01 Vlašim
Obec Slověnice, 257 26 Divišov
Obec Snět, 257 68 Dolní Kralovice
Obec Soutice, 257 71 Soutice
Obec Strojetic, 257 65 Čechtice
Obec Studený, 257 68 Dolní Kralovice
Obec Šetějovice, 257 68 Dolní Kralovice
Obec Tehov, 258 01 Vlašim
Obec Tichonice, 257 63 Trhový Štěpánov
Obec Tomice 257 68 Dolní Kralovice
Město Trhový Štěpánov, Dubějovická 269, 257 63 Trhový Štěpánov
Obec Veliš, 257 06 Louňovice pod Bláníkem
Město Vlašim, J. Masaryka 302, 258 01 Vlašim
Obec Vracovice, 258 01 Vlašim
Obec Všechlapy, 257 26 Divišov
Městys Zdislavice, 257 64 Zdislavice









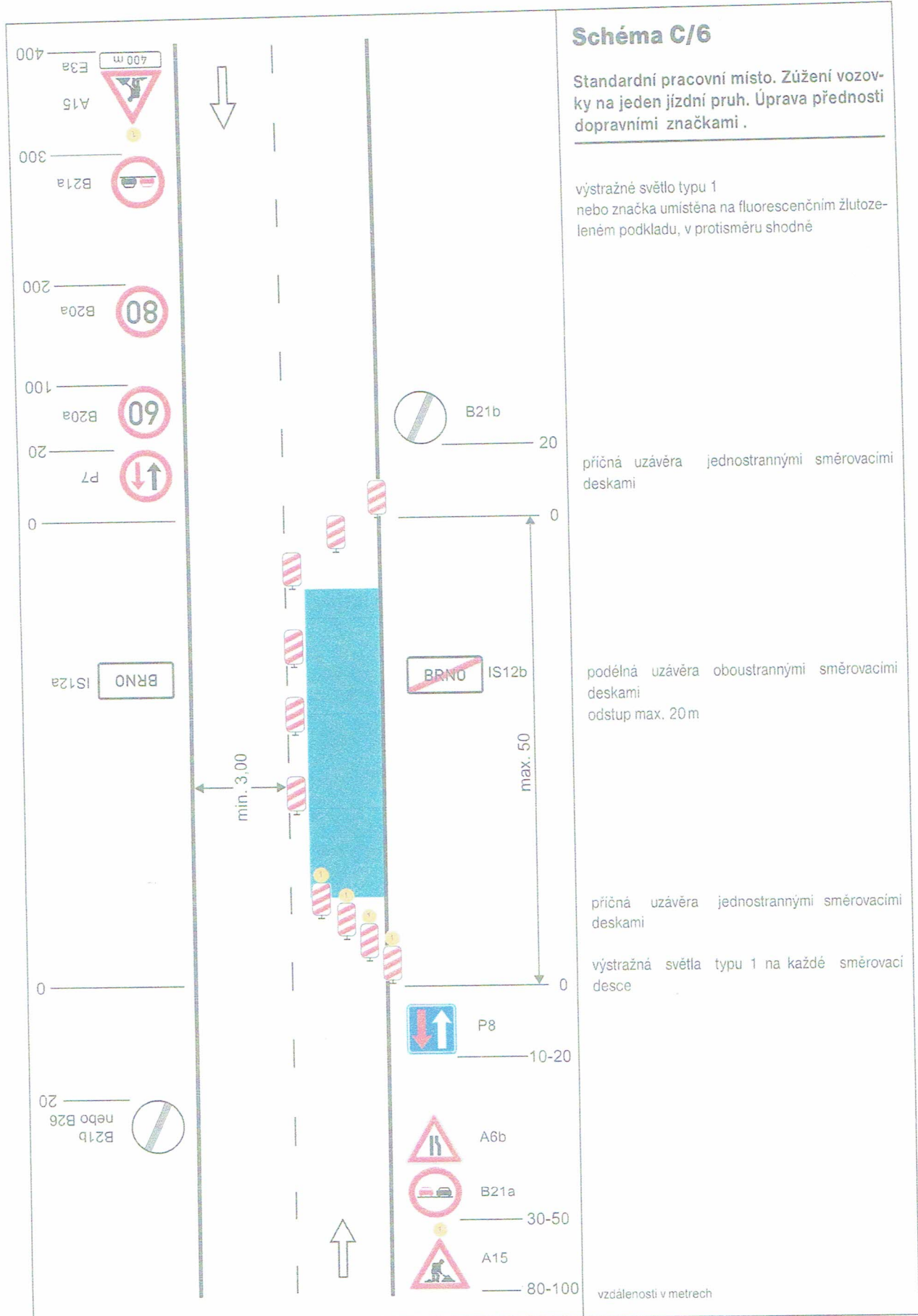
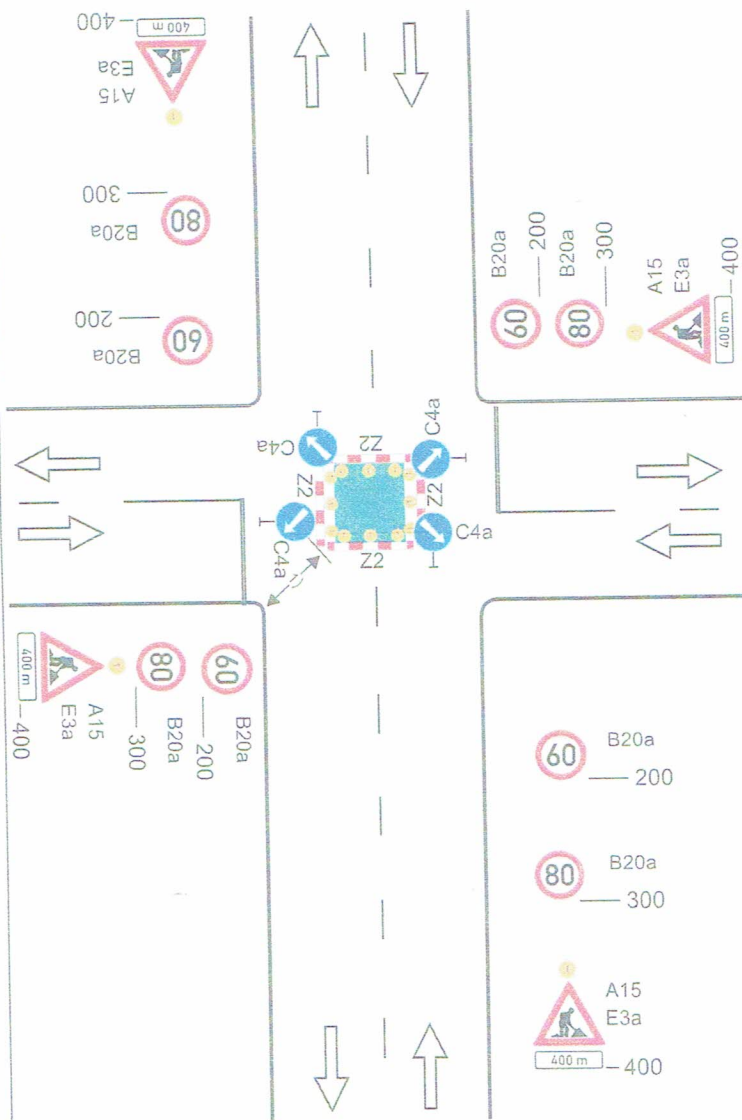


Schéma C/10c

Standardní pracovní místo v prostoru křižovatky.



vedení provozu (užití značek č. C 4 a až č. C 4 c) závisí na konkrétním umístění pracovního místa v prostoru křižovatky, případně se pro určitý směr zřizuje objížďka

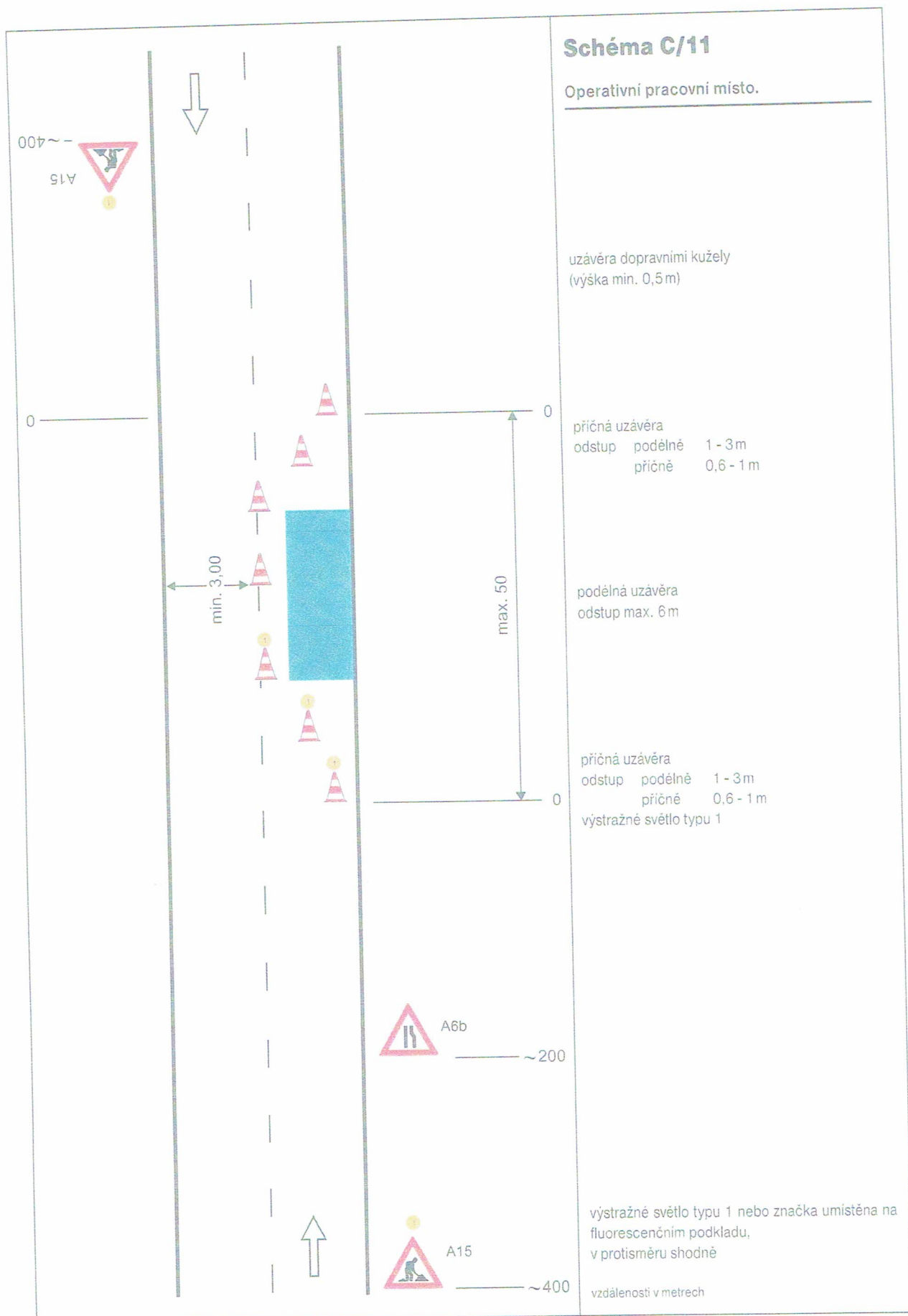
příčné uzávěry zábranou minimálně 3 výstražná světla typu 1

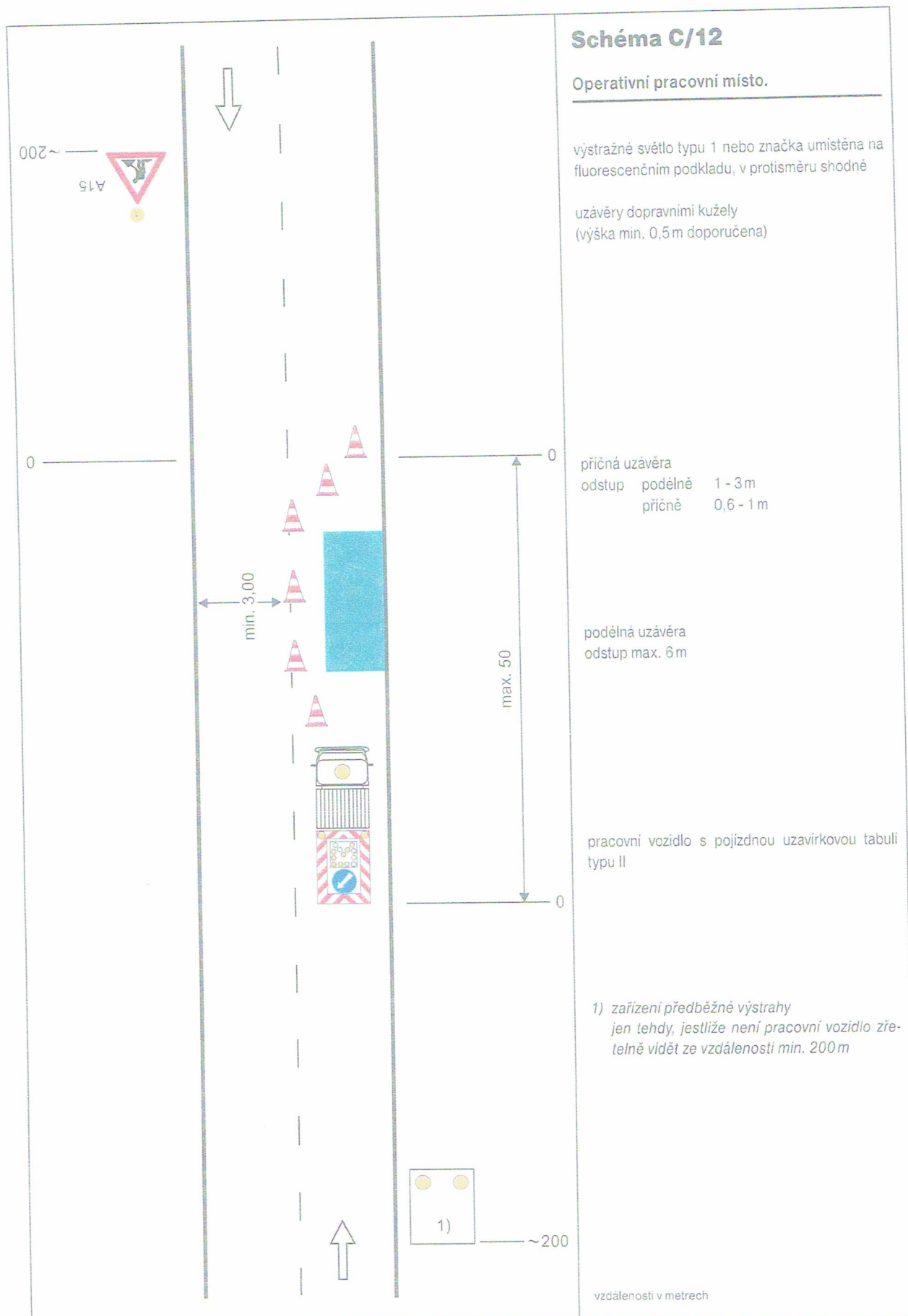
výstražné světlo typu 1
nebo značka umístěna na fluorescenčním žlutozeleném podkladu, u ostatních vjezdů shodně

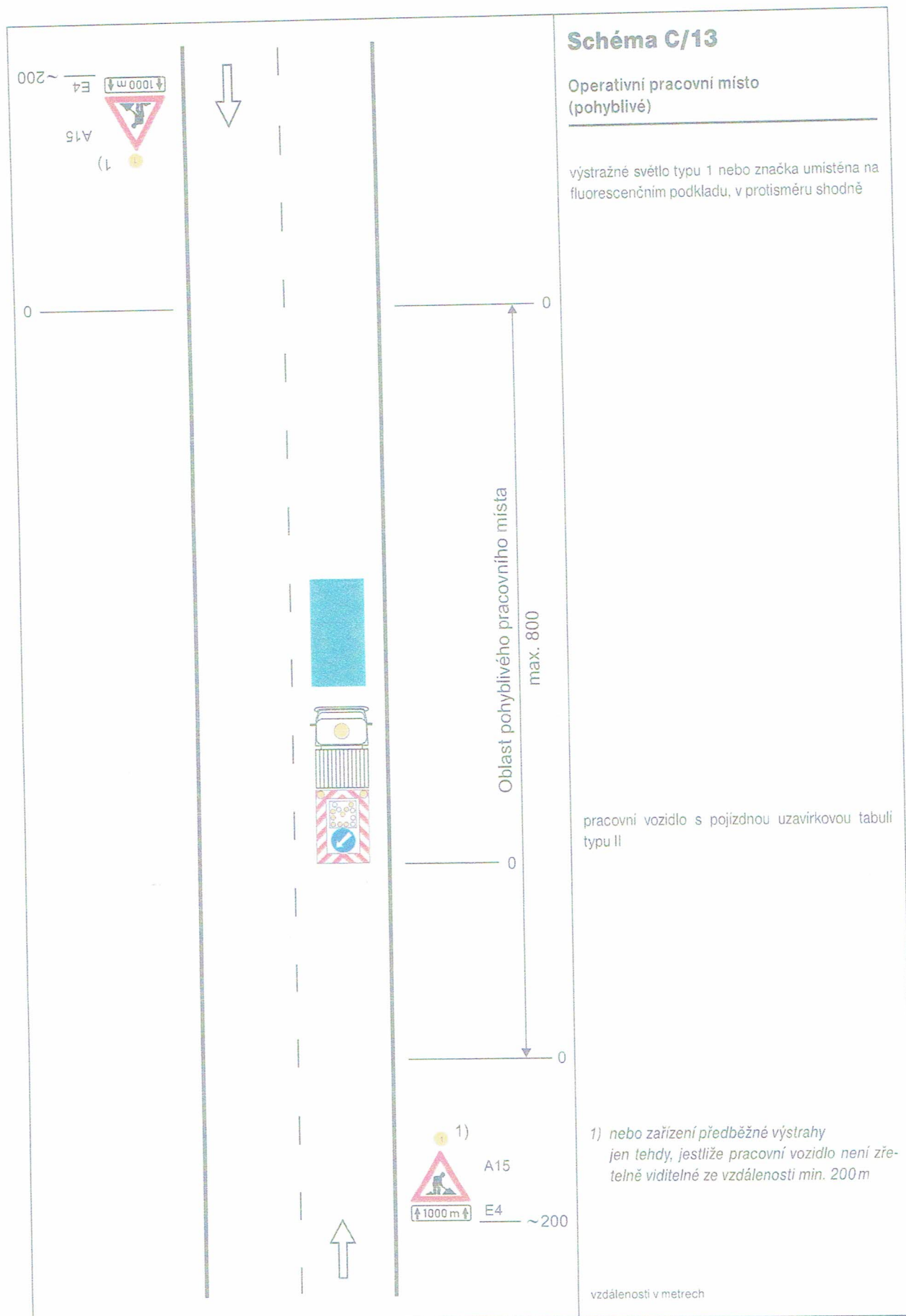
1) minimální šířka se zjišťuje pomocí vlečných křivek

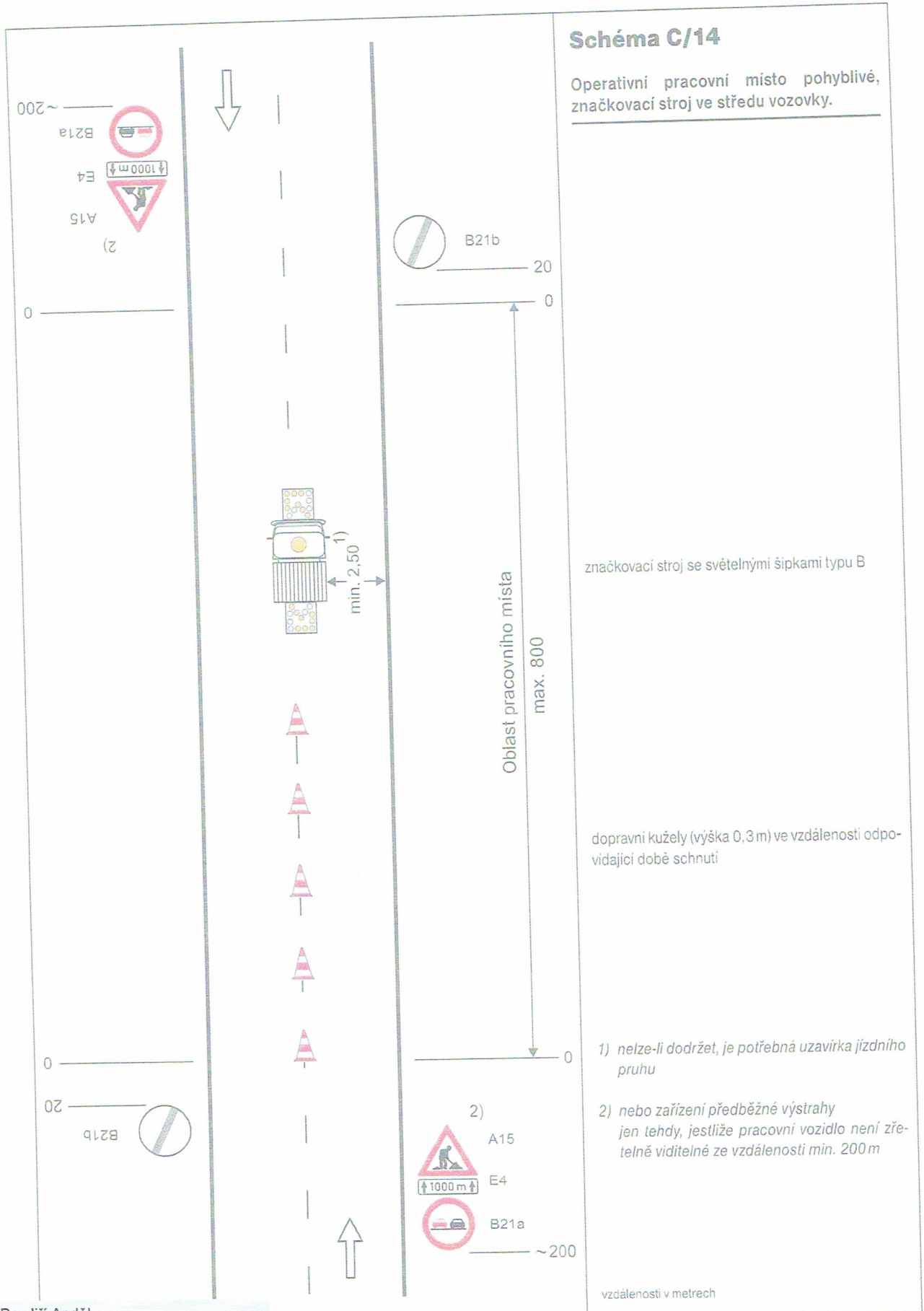
Pozn.: Pro usměrnění provozu v prostoru křižovatky lze užit směrovacích desek (č. Z4a až č. Z4c) dle konkrétní situace. Umístění značek č. B20a a č. B21a na hlavní a vedlejší pozemní komunikaci dle místních podmínek

vzdálenosti v metrech







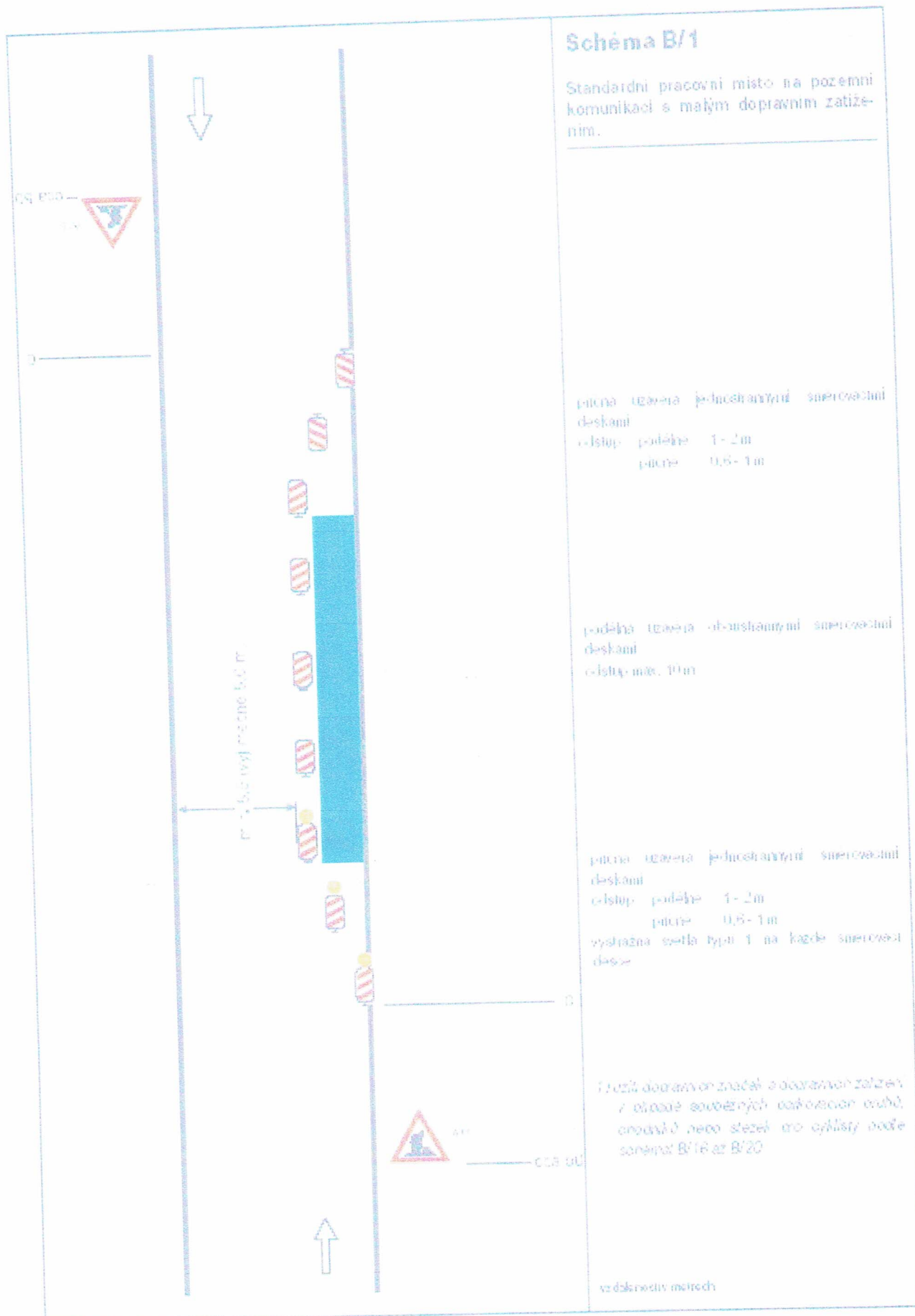


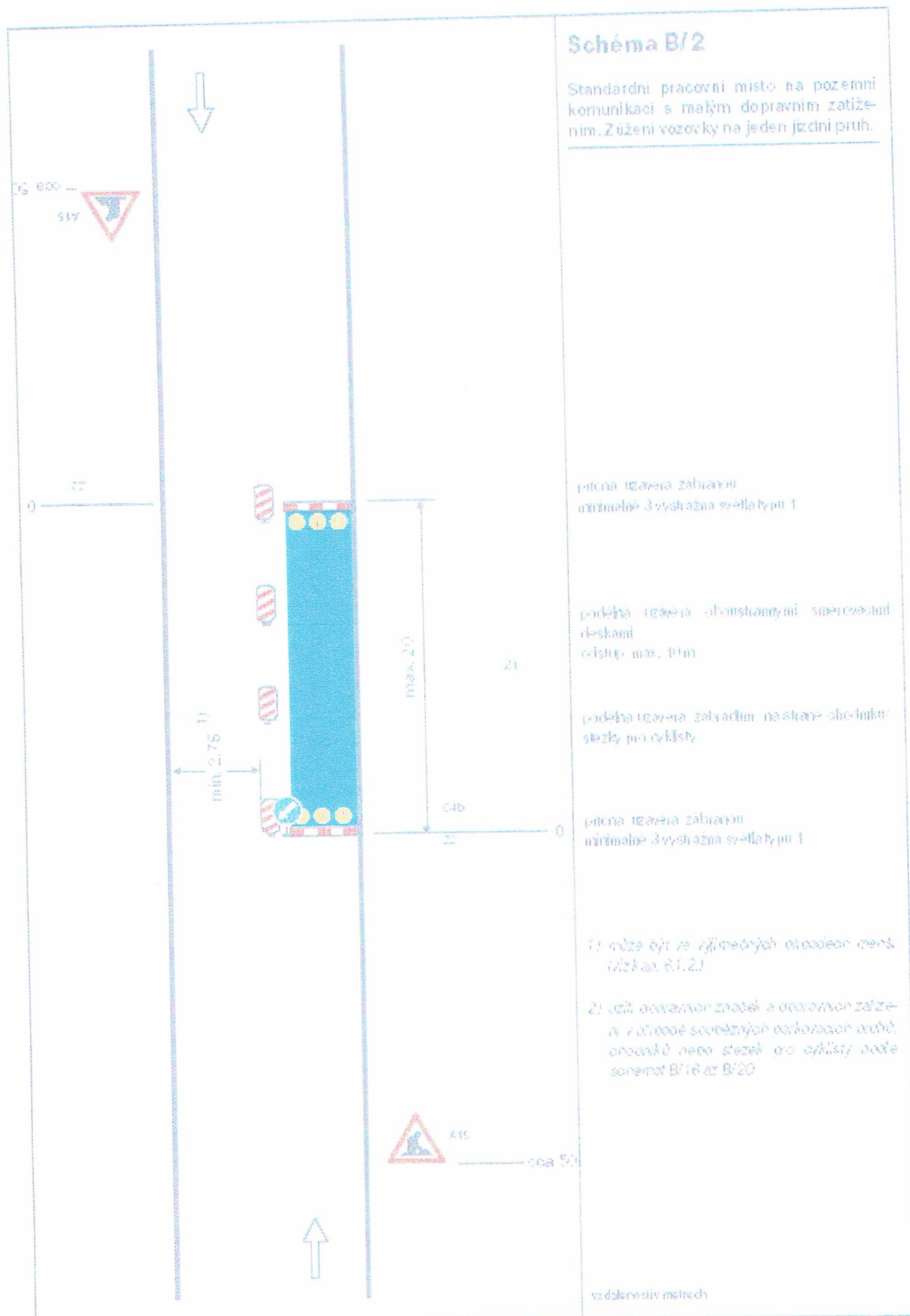
Bc. Jiří Anděl

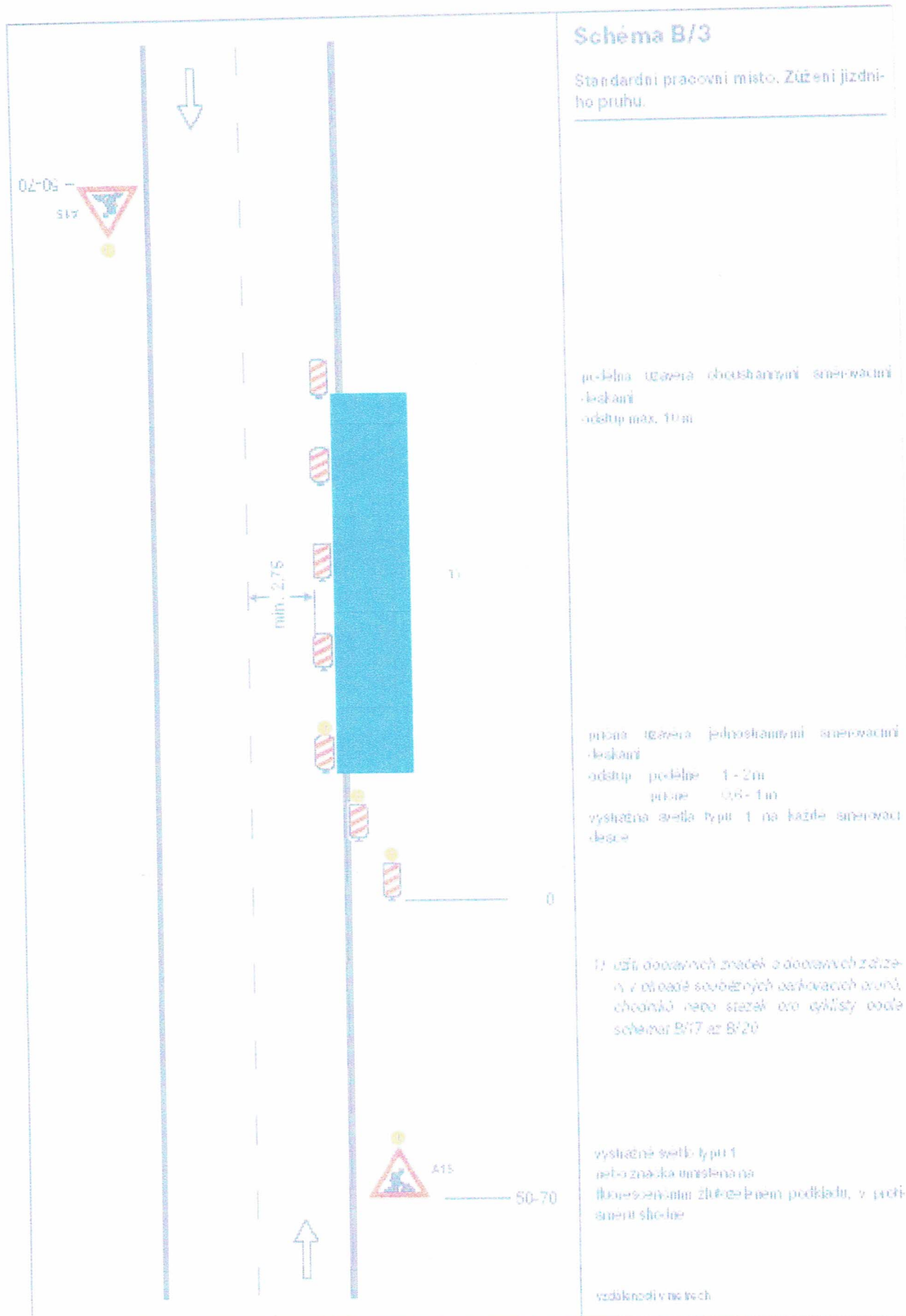
21.05.2020 11:22:26

Digitálně podepsal:
 Bc. Jiří Anděl
 POLICIE ČESKÉ REPUBLIKY

Důvod: V zastoupení







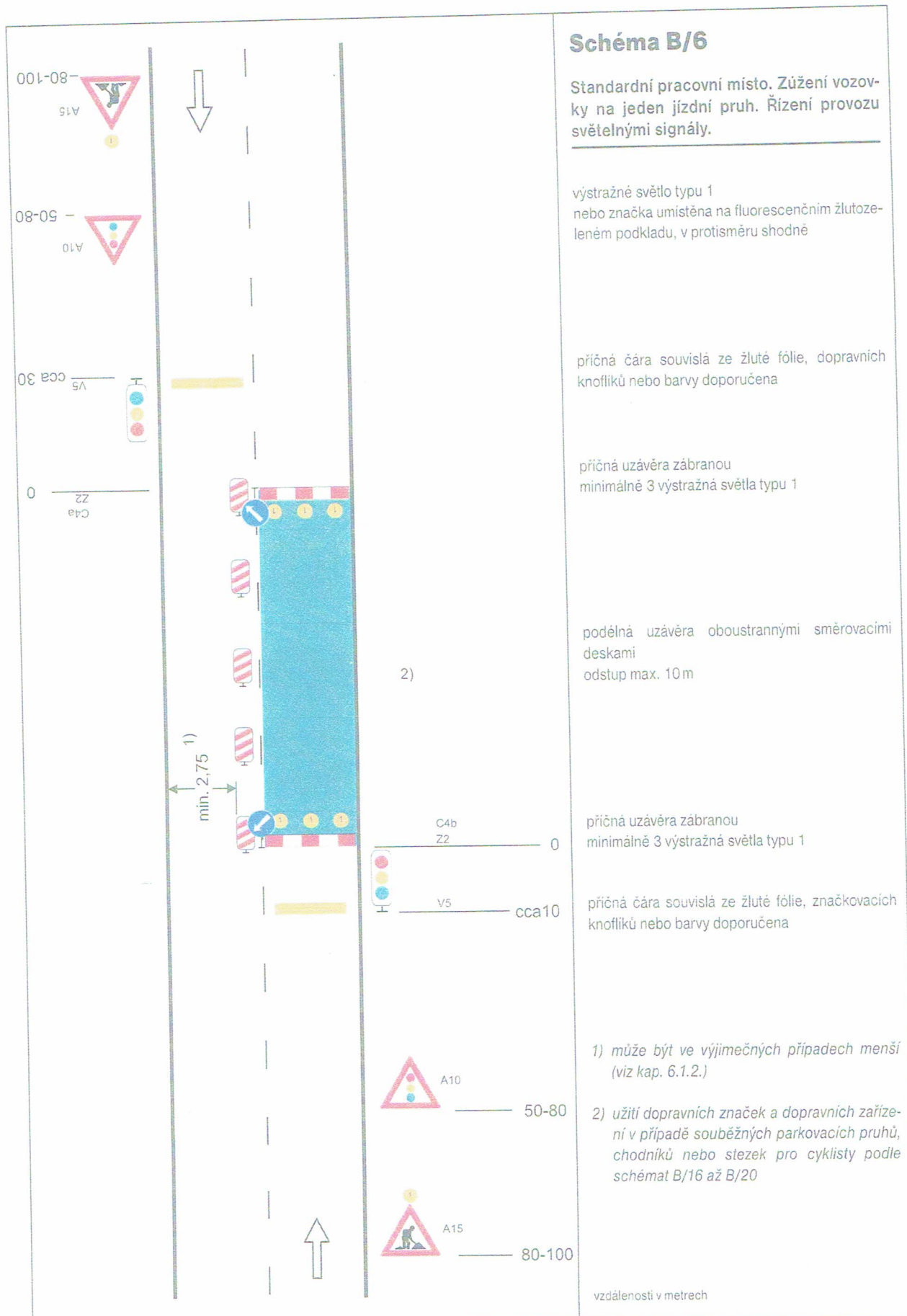


Schéma B/6

Standardní pracovní místo. Zúžení vozovky na jeden jízdní pruh. Řízení provozu světelnými signály.

výstražné světlo typu 1
nebo značka umístěna na fluorescenčním žlutozeleném podkladu, v protisměru shodně

příčná čára souvislá ze žluté fólie, dopravních knoflíků nebo barvy doporučena

příčná uzávěra zábranou
minimálně 3 výstražná světla typu 1

podélná uzávěra oboustrannými směrovacími deskami
odstup max. 10m

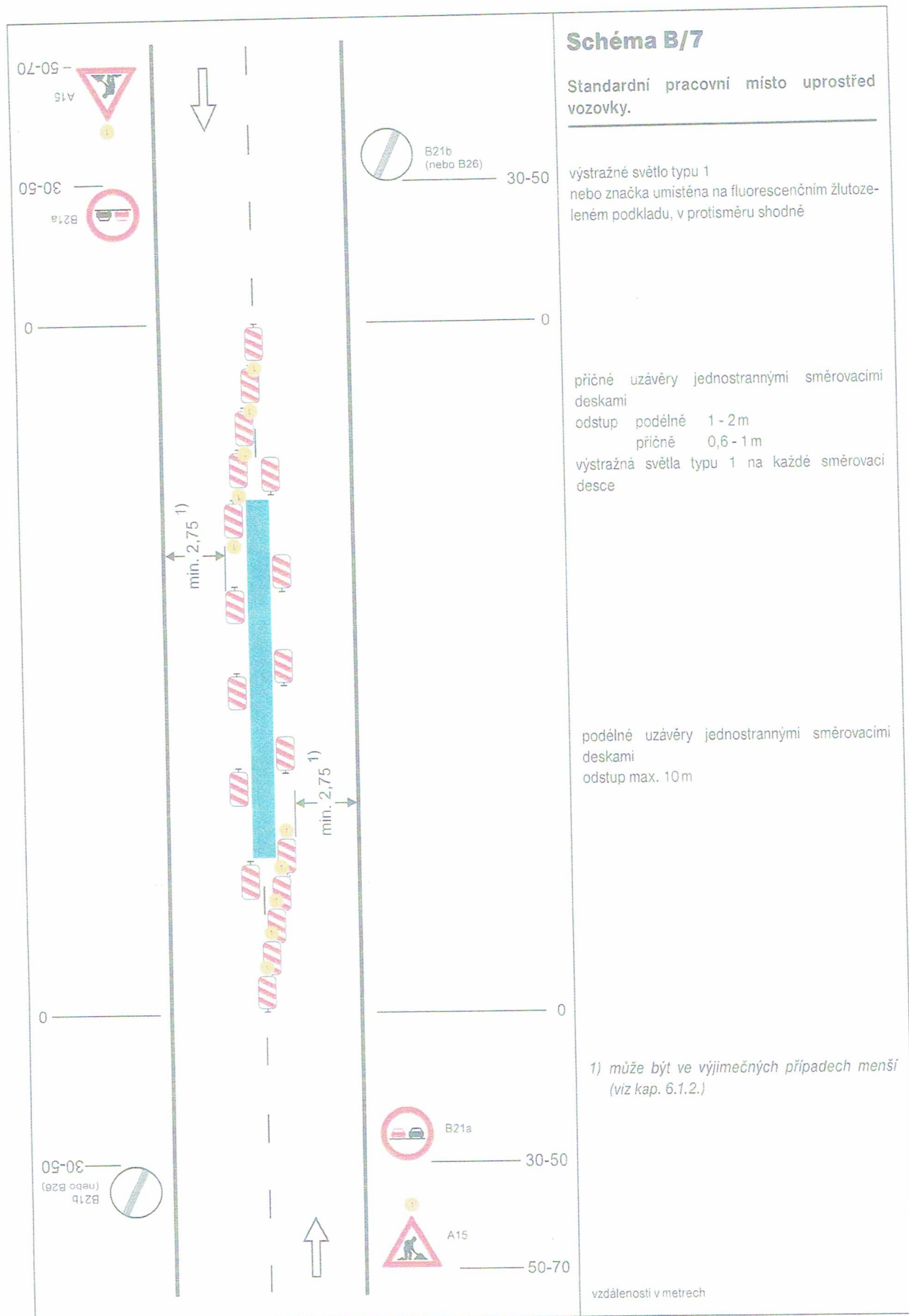
příčná uzávěra zábranou
minimálně 3 výstražná světla typu 1

příčná čára souvislá ze žluté fólie, značkovacích knoflíků nebo barvy doporučena

1) může být ve výjimečných případech menší (viz kap. 6.1.2.)

2) užití dopravních značek a dopravních zařízení v případě souběžných parkovacích pruhů, chodníků nebo stezek pro cyklisty podle schémat B/16 až B/20

vzdálenosti v metrech



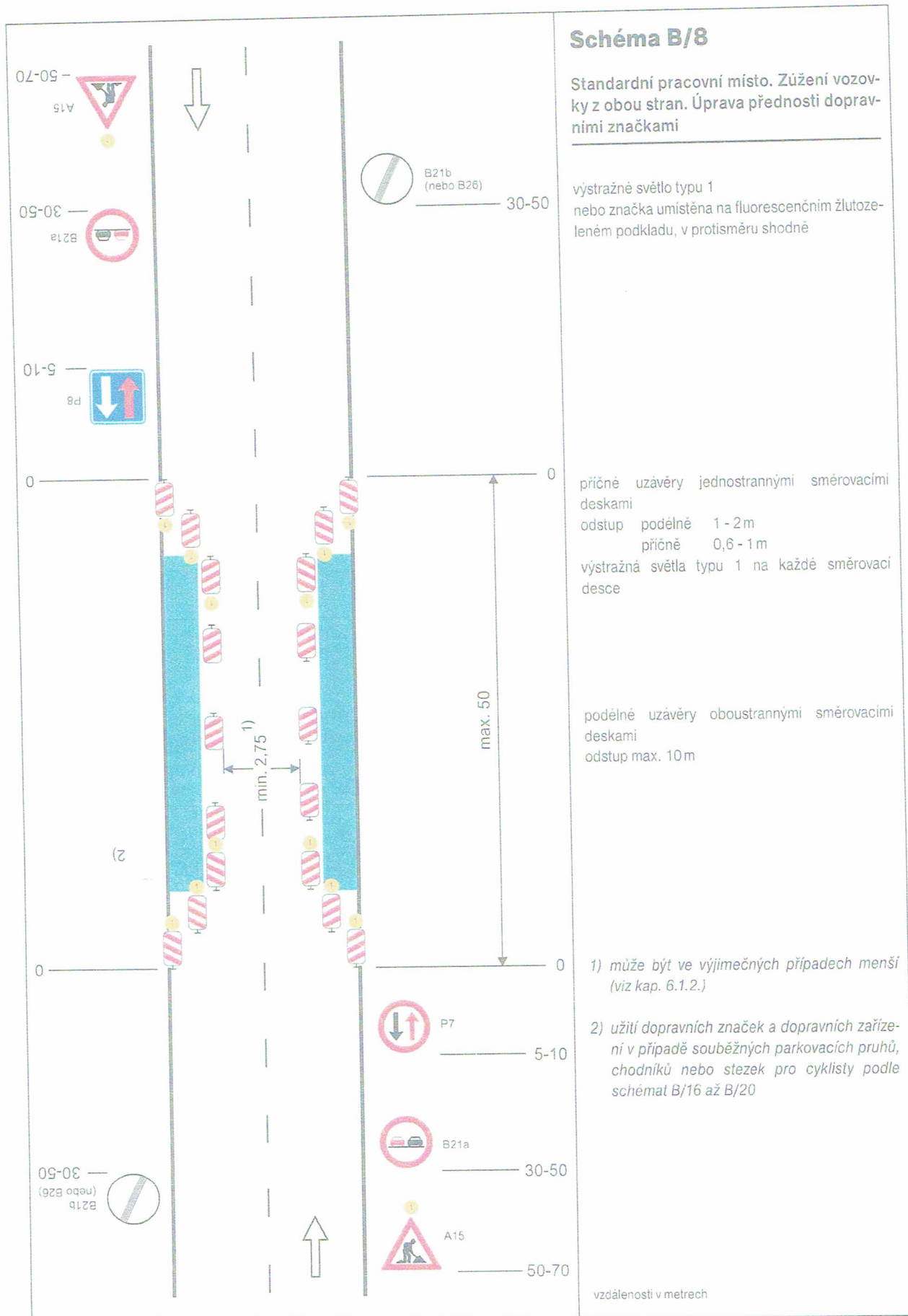
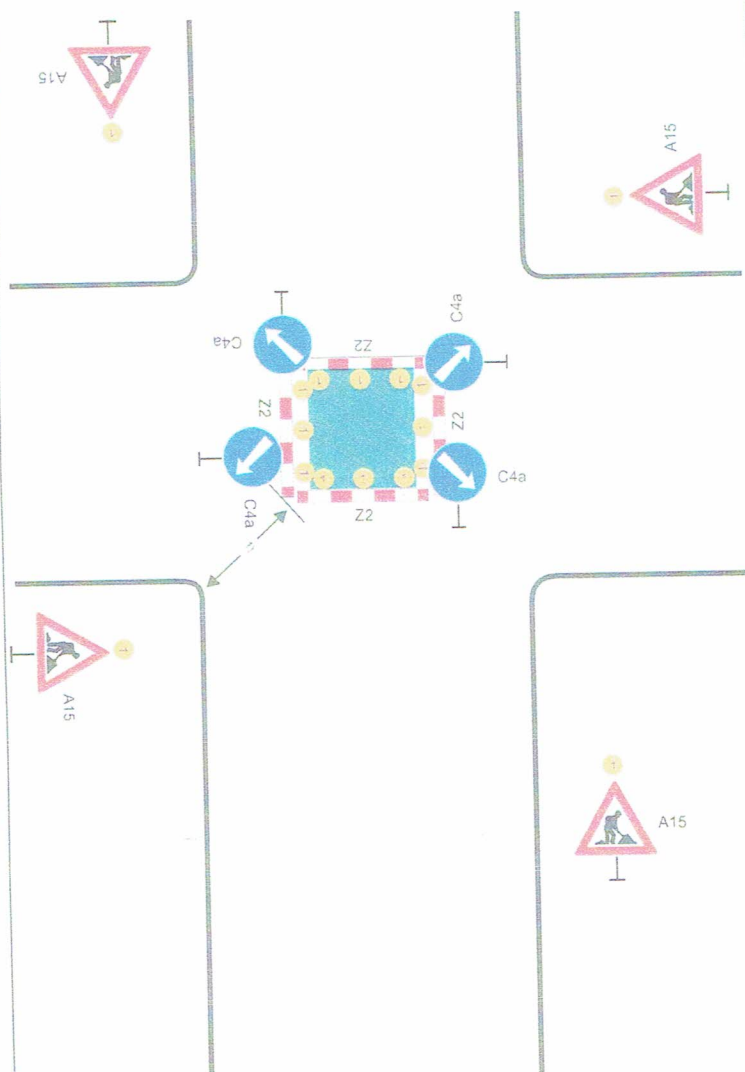


Schéma B/14.2

Standardní pracovní místo v prostoru křižovatky.



vedení provozu (užití značek č. C 4 a až č. C 4 c) závisí na konkrétním umístění pracovního místa v prostoru křižovatky, případně se pro určitý směr zřizuje objížďka

příčné uzávěry zábranou minimálně 3 výstražná světla typu 1

výstražné světlo typu 1 nebo značka umístěna na fluorescenčním žlutozeleném podkladu, u ostatních vjezdů shodně

1) minimální šířka se zjišťuje pomocí vlečných křivek

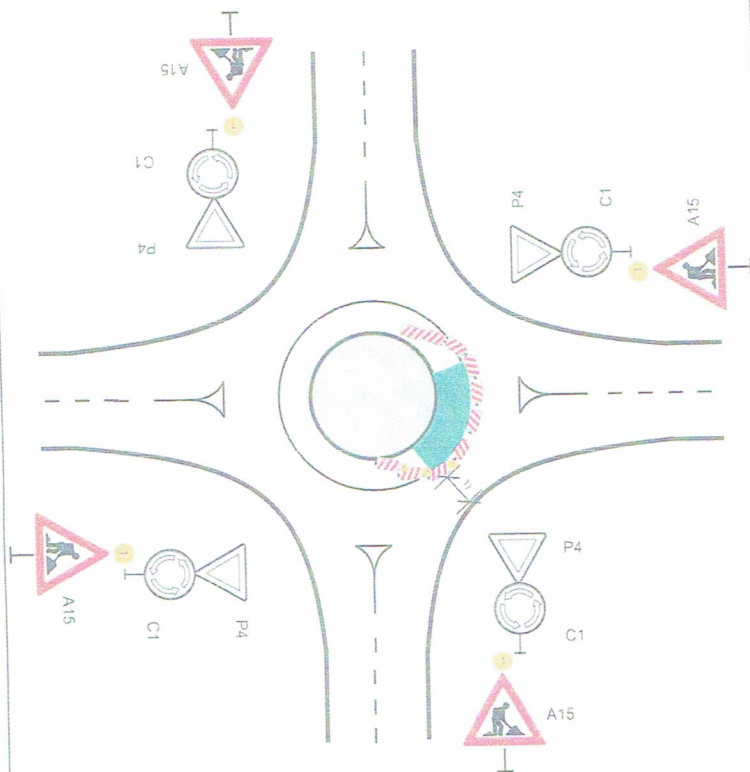
Pozn.: Pro usměrnění provozu v prostoru křižovatky lze užit směrovacích desek (č. Z4a až č. Z4c) dle konkrétní situace

vzdálenosti v metrech

Schéma B/14.3

Standardní pracovní místo v prostoru okružní křižovatky.

případně se zřizuje objížďka



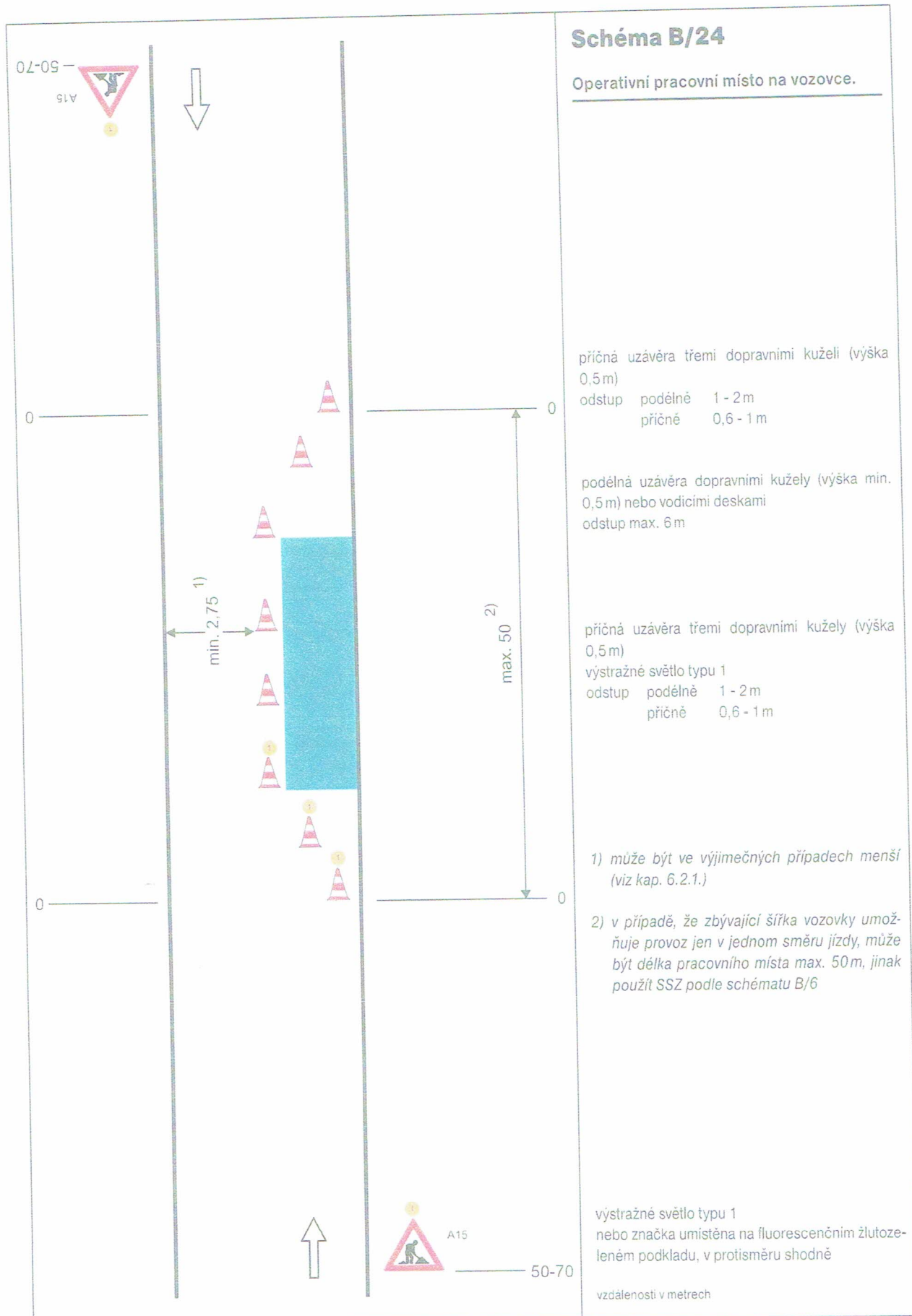
příčná uzávěra jednostrannými směrovacími deskami
odstup podélně 1 - 2 m
příčně 0,6 - 1 m
výstražná světla typu 1 na každé směrovací desce

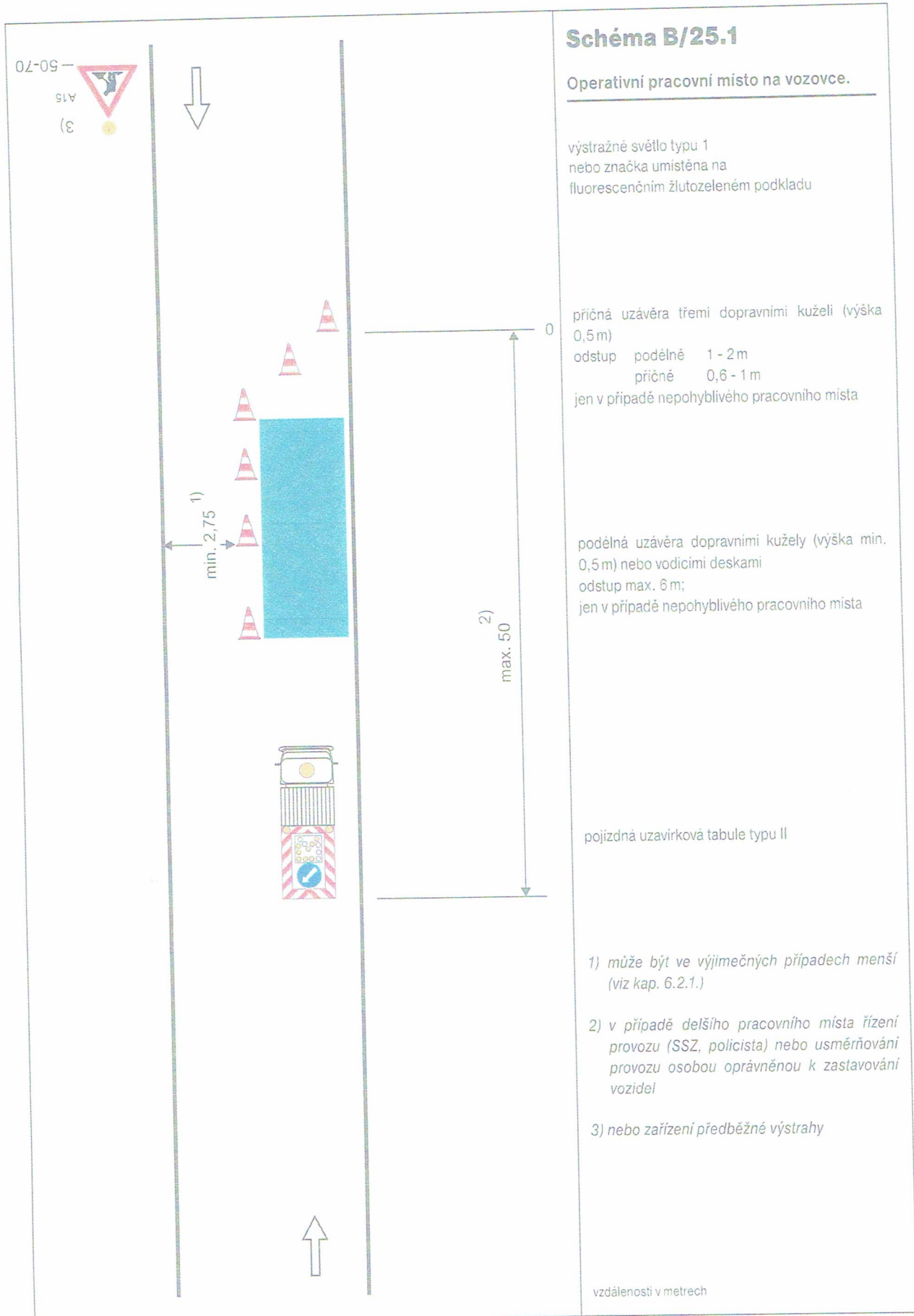
podélná uzávěra jednostrannými směrovacími deskami
odstup max. 10 m

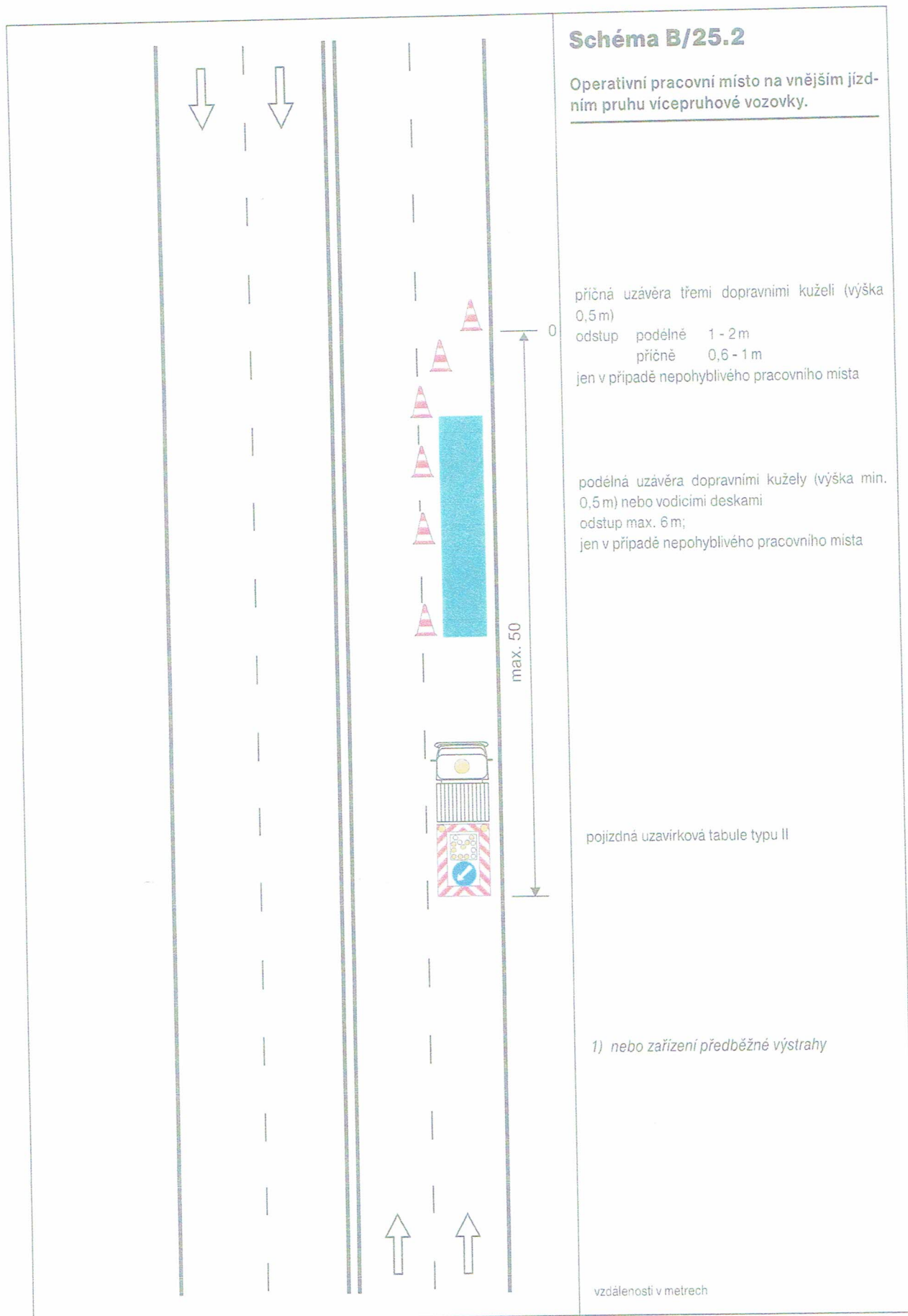
výstražné světlo typu 1
nebo značka umístěna na fluorescenčním žlutozeleném podkladu, u ostatních vjezdů shodně

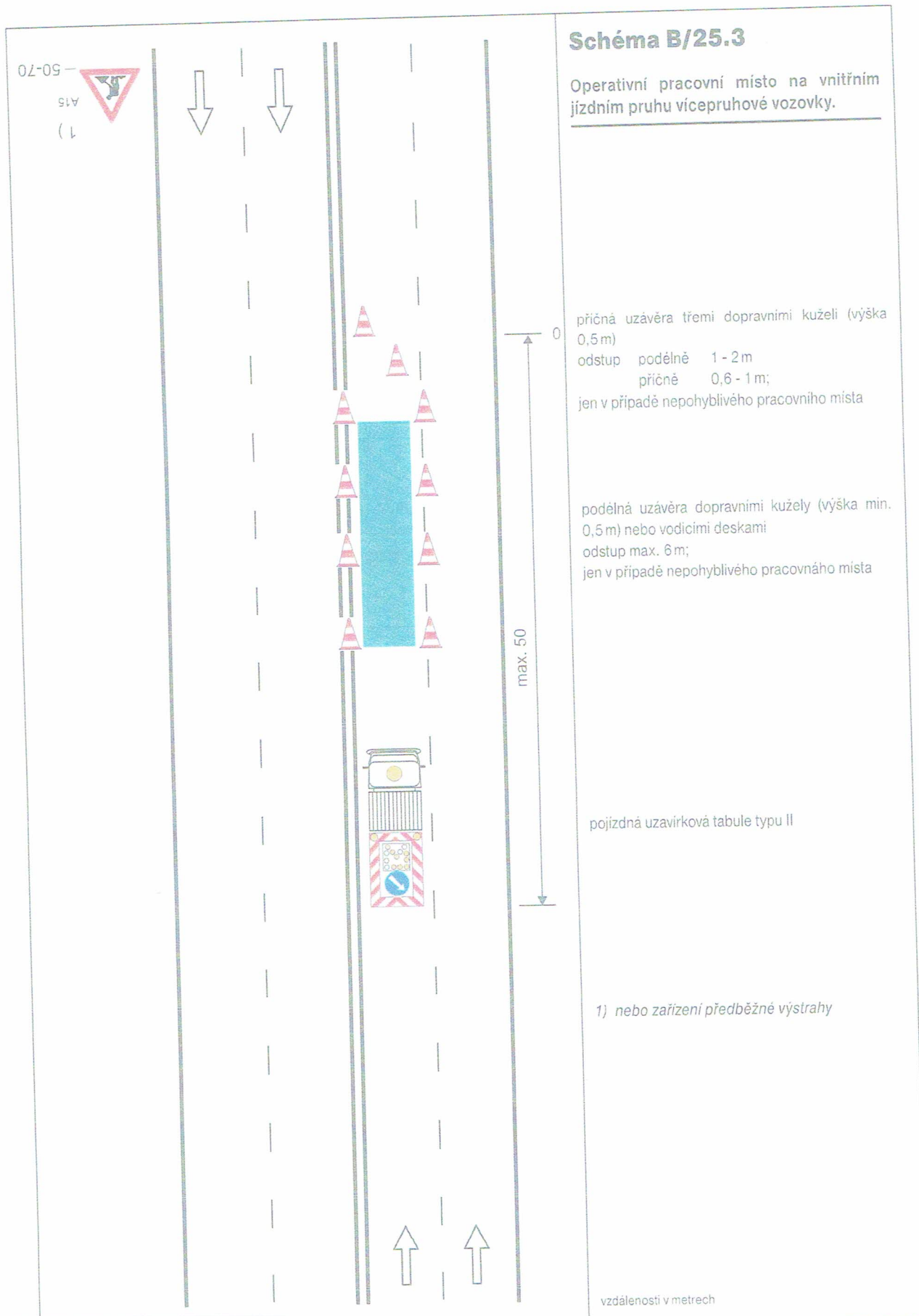
1) minimální šířka se zjišťuje pomocí vlečných křivek

vzdálenosti v metrech









Bc. Jiří Anděl

21.05.2020 11:23:02

Digitálně podepsal:

Bc. Jiří Anděl
POLICIE ČESKÉ REPUBLIKY

Důvod: V zastoupení